

# Vooruit door samenwerking

Coalitieakkoord 2026 - 2030



**Gemeente  
De Ronde Venen**



# Inhoudsopgave

<b>Voorwoord</b> .....	4
<b>1. Wonen</b> .....	6
Wonen .....	7
Ruimtelijke Ordening .....	10
Vinkeveense Plassen .....	12
Recreatie en evenementen .....	14
Leefomgeving .....	16
Duurzaamheid .....	18
Mobiliteit .....	20
Economie .....	23
<b>2. Samenleven</b> .....	26
Sterke sociale basis .....	27
Stevige lokale teams .....	30
Samenleven en sport .....	32
Onderwijs en Cultuur .....	34
<b>3. Veiligheid</b> .....	36
Veiligheid .....	37
<b>4. Bedrijfsvoering</b> .....	39
Bestuur en bedrijfsvoering .....	40
Gemeentelijke voorzieningen en huisvesting .....	42
<b>5. Financiën</b> .....	44
Financiën .....	45
<b>6. Portefeuilleverdeling</b> .....	46
Portefeuilleverdeling .....	47

# Voorwoord

Na het uitbrengen van het rapport van de informateur zijn de VVD, D66 en CDA met veel enthousiasme gestart met het opstellen van dit coalitieakkoord. Enthousiasme, omdat wij geloven in de kracht en toekomst van De Ronde Venen. Een gemeente waar het prettig wonen, werken, ondernemen en recreëren is. Een gemeente met acht unieke dorpen, ieder met een eigen identiteit, karakter en gemeenschap. Juist die diversiteit maakt De Ronde Venen sterk.

Van het open landschap en het water tot de levendige dorpen en het rijke verenigingsleven: De Ronde Venen is een gemeente waar mensen elkaar kennen en naar elkaar omkijken. Waar inwoners initiatief nemen, ondernemers kansen zien en verenigingen, maatschappelijke organisaties en kerken bijdragen aan sterke en betrokken dorpen. Dat vormt de basis van onze gemeenschap en dat willen wij behouden en versterken.

De komende jaren staan we voor belangrijke keuzes. Er is behoefte aan betaalbare woningen voor jong en oud. We willen dat onze dorpen veilig, leefbaar en bereikbaar blijven. We willen ruimte geven aan ondernemers en tegelijkertijd het groene en landelijke karakter van onze gemeente behouden. Ook goede voorzieningen, duurzaamheid en ondersteuning voor inwoners die dat nodig hebben vragen nadrukkelijk om aandacht.

Die uitdagingen vragen om ambitie en om een bestuur dat verantwoordelijkheid neemt en vooruit durft te kijken. Maar vooral vragen ze om samenwerking. Daarom draagt dit akkoord de titel “Vooruit door samenwerking”. Want alleen door samen te werken kunnen we De Ronde Venen sterker maken en verder brengen.

Wij geloven niet in besturen vanuit afstand of systemen alleen. Vooruitgang ontstaat wanneer gemeente, inwoners, ondernemers, verenigingen, maatschappelijke organisaties, kerken en gemeenteraad samen optrekken. Door te luisteren naar elkaar, ideeën ruimte te geven en eerlijk te zijn over wat wel en niet mogelijk is. Maar ook door keuzes te maken en vervolgens daadwerkelijk aan de slag te gaan.

Met dit akkoord bouwen wij voort op wat goed gaat en pakken wij aan wat beter kan. We willen woningen bouwen die passen bij de schaal en identiteit van onze dorpen. We investeren in een veilige, groene en schone leefomgeving en werken aan goede bereikbaarheid. We geven ruimte aan ondernemerschap en versterken de sociale basis, zodat inwoners elkaar kunnen ontmoeten, mee kunnen doen en ondersteuning dichtbij beschikbaar blijft.

Tegelijkertijd realiseren wij ons dat niet alles tegelijk kan. De financiële ruimte is niet onbeperkt.

Daarom maken wij bewuste keuzes en gaan wij zorgvuldig om met publieke middelen. We willen een betrouwbare overheid zijn die nuchter bestuurt, duidelijke keuzes maakt en investeert in wat echt belangrijk is voor inwoners en ondernemers.

Dit coalitieakkoord geeft richting aan de komende jaren. Het is ambitieus én realistisch. Het biedt ruimte om kansen te benutten en uitdagingen aan te pakken.

Maar bovenal is het een uitnodiging aan iedereen die zich betrokken voelt bij De Ronde Venen om mee te doen. Want de toekomst van onze gemeente maken we samen.

Alleen door samenwerking komen we vooruit. Zo bouwen we samen aan sterke dorpen, een betrouwbare gemeente en een toekomst waarin iedereen zich thuis kan voelen in De Ronde Venen.

Namens de VVD Bart Richter, D66 Willem van Ham en CDA Coos Brouwer

# Wonen



# Wonen

## We bouwen op een manier die past bij onze dorpen

In De Ronde Venen bouwen we met energie en vertrouwen aan een toekomst waarin onze dorpen sterker worden. We bouwen in elk dorp op een manier die past bij de schaal en het karakter van het dorp. Daarom kiezen we voor grotere projecten waar dat logisch is, zoals in Abcoude, Amstelhoek, Mijdrecht en Wilnis. In de kleinere dorpen werken we met kleinschalige uitbreidingen. Met het principe ‘wijkje erbij’ geven we Baambrugge, Waverveen en De Hoef en Vinkeveen een passende en toekomstgerichte impuls. Zo blijven de dorpen levendig, vitaal en aantrekkelijk.

## We willen betaalbare woningen bouwen en kansen in de bestaande voorraad benutten

Op die manier houden we onze gemeente toegankelijk en prettig voor al onze inwoners. We geven extra aandacht aan sociale huur en betaalbare koopwoningen voor alle doelgroepen. Zo kunnen starters een eerste stap zetten, kunnen gezinnen doorgroeien en kunnen senioren fijn in hun eigen omgeving blijven wonen. We benutten ook de kansen in de bestaande woningvoorraad. Met goede informatie en begeleiding maken we doorstroming eenvoudiger. Daarnaast stimuleren we slimme oplossingen, zoals woningdelen, hospitaerverhuur, splitsen, transformeren en optoppen. Daarmee ontstaat sneller extra woonruimte die past bij verschillende levensfasen en woonwensen.

## Gezamenlijk zoeken we naar oplossingen voor netcongestie

Netcongestie kan woningbouw en andere ontwikkelingen vertragen. Tegelijkertijd blijven we met vertrouwen vooruitkijken. We zoeken samen met partners naar oplossingen en versnellen waar dat kan, we komen vooruit door samenwerking. Dat vraagt om slim plannen en innovatie. Zo bouwen we stap voor stap aan een gemeente die klaar is voor de toekomst: levendig, inclusief en met kansen voor iedereen.

## Wat gaan we doen?

### Woningbouw

- We bouwen 4.800 woningen tot 2040 en volgen de planning uit de Woonvisie De Ronde Venen 2025-2030. Ook na 2040 blijven we bouwen voor onze inwoners. Daarom verkennen we nu al mogelijkheden om richting 2050 onze bouwambitie te verdubbelen.
- We geven woningzoekenden een duidelijke stem bij woningbouwontwikkelingen door een Raad van Woningzoekenden op te richten.
- In Vinkeveen, Baambrugge, De Hoef en Waverveen bouwen we per dorp 200 woningen extra via het principe ‘wijkje erbij’. De nieuwbouw houdt de dorpen levendig en zorgt voor aanwas bij scholen en verenigingen. Voor grotere nieuwbouwontwikkelingen richten we ons op Mijdrecht, Wilnis, Amstelhoek en Abcoude.



- We bouwen met behoud van onze dorpse identiteit, de leefbaarheid en het groen. We bouwen levensloop- en klimaatbestendig.
- Waar het past, bouwen we tot maximaal 6 verdiepingen, bijvoorbeeld bij het Centrumplan Vinkeveen. Daar hanteren we de parkeernorm voor het centrum, zodat we meer woningen op die locatie kunnen realiseren.
- Bij woningbouwontwikkelingen reserveren we ruimte voor voorzieningen, zoals scholen, een gezondheidscentrum en winkels.
- Bij de Demmeriklanden in Vinkeveen, gelegen ten westen van Demmerik, realiseren we een kwaliteitsimpuls. We bouwen 19 woningen bij de Spoordijk en knappen de Spoordijkzone op. Het uitzicht op het veenweidelandschap vanaf de Demmerik blijft behouden.

### **Betaalbaar en passend**

- We hanteren de verdelingspercentages voor betaalbaarheid zoals afgesproken in de woonvisie, namelijk 30% sociale huur en 36% is betaalbare koop of middeldure huur. We zetten het vereveningsfonds in met het oog op het mogelijk maken van kleine bouwprojecten.
  - We doen een nieuw behoefteonderzoek zoals dat eerder is uitgevoerd bij het opstellen van de Woonvisie. Met de resultaten kunnen we per dorp beter aansluiten op de woningwensen van onze inwoners. Zo zorgen we voor vitale dorpen, voor nu en in de toekomst.
  - We stimuleren doorstroming, zodat inwoners in een passende woning kunnen wonen. Daarom informeren we inwoners actief over bestaande regelingen en onderzoeken we nieuwe mogelijkheden om doorstroom te stimuleren. We steunen initiatieven voor doorstroomondersteuning vanuit samenleving en markt.
  - We behouden de starterslening om jongeren in De Ronde Venen te helpen bij het kopen van een eerste huis.
  - Bij de evaluatie van de voorrangregeling voor vitale beroepen onderzoeken we of we de focus meer kunnen verdiepen naar ondersteunende functies in onderwijs en zorg. Voor de rest blijven we terughoudend met het aantal voorrangsmogelijkheden.
- We maken beleid voor de huisvesting van arbeidsmigranten. Zo voorkomen we verkamering van eengezinswoningen in onze dorpen.

### **Versnellen en belemmeringen wegnemen**

- We nemen meer regie in woningbouw om gevarieerde en levendige wijken te realiseren.
- We zijn actiever op grondposities en hebben daarom meer invloed op plannen.
- Bij specifieke ontwikkelingen, doelgroepen en/of locaties kunnen we gemotiveerd afwijken van parkeernormen. Zo maken we woningbouw mogelijk waar dat nodig is.
- We bepalen onze aanpak rond netcongestie, uitbreiding van het stroomnet en de regionale en nationale energie-infrastructuur. Ook onderzoeken we hoe we inwoners kunnen helpen met

**‘Voldoende  
betaalbare en  
passende woningen  
in alle dorpen’**

alternatieven en het voorkomen van overbelasting van het stroomnet.

- Samen met de provincie en netbeheerders onderzoeken we praktische en innovatieve oplossingen voor netcongestie, zoals buurtbatterijen en energiehubs. Hierbij zoeken we naar initiatieven van en voor inwoners (energiecoöperaties) met waar mogelijk betrokkenheid vanuit lokale ondernemers.
- Het verlenen van vergunningen moet en kan beter en sneller. We schrappen waar mogelijk regels, ondersteunen initiatiefnemers en waar nodig spreken we adviseurs aan op tijdige en complete stukken. Alleen op die manier kunnen vergunningen sneller worden verleend. We plannen werkzaamheden vaker parallel, zodat gemeente en ontwikkelaars minder op elkaar hoeven te wachten.
- Waar mogelijk stellen we bouwwerken, in het omgevingsplan dat wordt voorbereid, vrij van vergunningsplicht. Daarbij denken we aan de mogelijkheid om een dakkapel aan de voorzijde of overkappingen vergunningsvrij te plaatsen. We stellen een projectleider aan om de bestaande woningvoorraad beter te benutten.
- We werken daarbij aan woningdelen, hospitaoverhuur, woningsplitsing, transformatie en het optoppen van platte daken. Ook verkennen we bijzondere woonvormen, zoals een seniorenhofje.



# Ruimtelijke Ordening

## We bouwen aan dorpen waar je echt leeft

In onze dorpen kunnen inwoners fijn wonen en prettig met elkaar samenleven. Inwoners voelen zich thuis in een veilige en uitnodigende omgeving met veel groen. Onze dorpen zijn met zorg ingericht en worden goed onderhouden. Het zijn plaatsen waar inwoners elkaar vanzelf ontmoeten en waar ruimte is voor beweging en verbinding. Aan deze uitgangspunten werken we samen met inwoners, ondernemers en organisaties in de overtuiging dat het leidt tot een fijne en veilige omgeving om te wonen en te werken. In Abcoude krijgt de Hoogstraat een inrichting die past bij de dorpse charme. In Mijdrecht werken we aan een levendig en herkenbaar dorpshart. Met een groene kwaliteitsimpuls creëren we een samenhangend plein, een duidelijke entree en een goede verbinding met het te ontwikkelen busstation. In Vinkeveen liggen kansen om winkelcentrum Zuiderwaard te moderniseren. In Wilnis ontstaat een nieuw dorpshart door de vernieuwing van de Willisstee in combinatie met de Julianaschool en de verplaatsing van de Jumbo richting CSW.

## We ondersteunen initiatieven om dorpen levendig te houden

Ook in de kleinere dorpen Baambrugge, De Hoef, Amstelhoek en Waverveen is de kracht van de hechte gemeenschap duidelijk voelbaar. Hier ontstaan waardevolle initiatieven die bijdragen aan prettig wonen en leven. Wij ondersteunen deze initiatieven en werken samen met inwoners om ze te realiseren.

**‘Groene, veilige en levendige dorpen’**





## Wat gaan we doen?

### Visie

- We actualiseren de omgevingsvisie 'Sterke Dorpen, Rijke Landschappen'. Nieuwe ontwikkelingen nemen we op in een helder toekomstbeeld. Zo blijven we werken aan een gemeente waar wonen, werken en recreëren prettig samengaan.
- Voor Mijdrecht en Wilnis komt er één gezamenlijke ruimtelijke visie. Deze visie biedt een duidelijk kwaliteitskader voor integrale ruimtelijke ontwikkelingen, zoals woningbouw, mobiliteit, uitbreiding van bedrijventerreinen en andere locaties. In de ruimtelijke visie wordt ook meegenomen:
  - De entreezone vanaf de N201 bij Mijdrecht in verbinding met het rijksmonument De Boemerang;
  - Het OV-knooppunt Mijdrecht-Centrum, in combinatie met de ontwikkeling van het dorpsplein;
  - Een westelijke ontsluiting van Mijdrecht op de N201 en de OV-as, gekoppeld aan de ontwikkeling van Mijdrecht-West.
- We vernieuwen de dorpsvisies voor Abcoude, Amstelhoek, Baambrugge, De Hoef, Waverveen en Vinkeveen. Daarmee spelen we beter in op actuele initiatieven in deze dorpen.

### Inrichting

- We staan positief tegenover initiatieven die de onderlinge binding in buurten en wijken versterken, zoals het adopteren van plantvakken en het aanleggen van buurttuinen.
- Succesvolle voorbeelden geven we actief aandacht.
- Bij ruimtelijke ontwikkelingen hebben we extra aandacht voor voetgangers en fietsers. Denk aan extra fietsenstallingen in het centrum van Mijdrecht en in het centrum van Abcoude.
- We bereiden een raadsvoorstel voor met betrekking tot de actualisatie van de advieslijst in het kader van de Omgevingswet. Bij de herinrichting van de Hoogstraat in Abcoude starten we zoals gebruikelijk met een uitgebreide participatie. De verkeersveiligheid voor schoolgaande kinderen heeft zoals altijd prioriteit.





# Vinkeveense Plassen

## We werken aan een goede balans en benutten de potentie van de Vinkeveense Plassen

Voor de Vinkeveense Plassen streven we naar een goede balans tussen recreatie, natuur, ondernemen en wonen. Legakker-eigenaren krijgen ruimte voor passende bebouwing op hun legakkers onder de voorwaarden dat ze de legakker beschoeien en goed onderhouden. Op die manier werken we samen aan het behoud van het unieke cultuurlandschap en de natuur. Met duidelijke en handhaafbare regels zorgen we voor helderheid voor iedereen en werken we aan een aantrekkelijk en toekomstbestendig plassegebied.

### Een gezonde balans vraagt ook om aandacht voor kosten en opbrengsten

We benutten de potentie van het gebied beter door gerichte voorzieningen te ontwikkelen. Dat draagt bij aan het kwalitatief en toekomstgericht in stand houden van het gebied.

### Bij toezicht, handhaving en vergunningverlening kiezen we voor een persoonlijke aanpak

We investeren in goede samenwerking met eigenaren, (natuur) organisaties en ondernemers. Heldere communicatie en goede voorlichting zorgen voor begrip en draagvlak.

**‘Op de Vinkeveense Plassen gaan natuur, recreatie, ondernemen en wonen hand in hand’**

## Wat gaan we doen?

### Bestemmingsplan

- We repareren het bestemmingsplan Vinkeveense Plassen in 2026. Dit doen we zorgvuldig en goed onderbouwd binnen de juridische mogelijkheden, zodat:
  - De maximale oppervlakte van de bebouwing op legakkers wordt teruggebracht naar de regeling in het ontwerp bestemmingsplan;
  - Een coulanceregeling wordt getroffen voor eigenaren van grote onverkavelde legakkers;
  - We werken aan een oplossing voor de bebouwingsmogelijkheden voor legakkers in Zone III, met hierbij aandacht voor de bufferzone ten opzichte van Natura 2000 gebied Botshol uit het Utrechts Programma Landelijk Gebied.
- We richten ons op zorgvuldige uitvoering van het bestemmingsplan, inclusief het reparatiebesluit. Dat doen we niet alleen door vergunningverlening, toezicht en handhaving. We maken het

overnachten van recreanten in jachthavens en op de legakkers in een blokhut of boot of tent mogelijk.

- We verkennen een uitvoerbare ontheffingsregeling voor bootlengte, liggingduur en een tweede boot. We regelen dat verhuurmogelijkheden worden beperkt conform de verhuurregeling voor woningen en zien toe op de naleving van de verkoopvoorwaarden van legakkers. Hiermee geven we invulling aan diverse moties die de gemeenteraad bij de behandeling van het plan heeft aangenomen. We kiezen ervoor om alleen deze onderwerpen op te pakken.
- We zetten ons bij de provincie Utrecht en het waterschap Amstel, Gooi en Vecht in om hogere regelgeving zo uit te leggen of aan te passen dat deze onze opgaven voor de Vinkeveense Plassen ondersteunt. Dit geldt onder meer voor het Utrechts Programma Landelijk Gebied en de steigerregeling.

### **Vergunningverlening, toezicht en handhaving**

- We verlagen tijdelijk het verhoogde legestartief voor vergunningaanvragen van zonder vergunning gerealiseerde bouwwerken. Deze verlaging geldt voor 3 jaar, van 50% naar 10%, met terugwerkende kracht vanaf 1 september 2025. Zo ondersteunen we aanvragers en stimuleren we legalisatie via vergunningen.
- Toezicht en handhaving volgen een meerjarige en risicogestuurde aanpak, conform het Uitvoeringsplan Toezicht en Handhaving Vinkeveense Plassen. Totdat de Raad van State uitspraak doet, handhaven we alleen bij excessen en met gerichte acties.

### **Ontwikkeling**

- We hebben de ambitie om het gebied rond zandeiland 1 en de parkeerplaats bij de A2 samen met de provincie en Recreatieschap Stichtse Groenlanden (SGL) recreatief te ontwikkelen. Dit verhoogt zowel de kwaliteit als de opbrengsten van het gebied. We werken hiervoor een schets en een globale businesscase uit. Daarbij verkennen we ook de mogelijkheid van een hotel.
- Samen met het recreatieschap werken we aan de ontwikkeling van zandeiland 4, conform de vastgestelde perspectievenschets. De Plashoeve verhuist naar zandeiland 4. In een multifunctioneel gebouw werken de gemeente, Staatsbosbeheer, het recreatieschap, het waterschap, de politie en de brandweer samen. Ook is hier ruimte voor hun vaartuigen. In 2026 en 2027 stellen we middelen beschikbaar voor de voorbereidende werkzaamheden, waaronder de verplaatsing van de duikwinkel en de Plashoeve.
- Vanaf de start van het recreatie seizoen 2027 voeren we betaald parkeren in op de parkeerplaatsen van zandeiland 1 en 4. Voor zandeiland 1 hanteren we een lager tarief om de parkeerdruk te sturen. Voor watersportverenigingen en duikers werken we een passende regeling uit.
- Er blijft een openbare boothelling beschikbaar bij de Vinkeveense Plassen. De boothelling op zandeiland 4 blijft open, terwijl we zoeken naar een alternatieve locatie.
- We ondersteunen de kanovereniging bij de verhuizing naar zandeiland 4 en de reddingsbrigade bij de verhuizing naar een nieuwe locatie.
- We spannen ons in om Vinkenrust te behouden, zonder hiervoor gemeentelijke financiële middelen in te zetten.



# Recreatie en evenementen

## Recreatie is een belangrijke kracht

De Ronde Venen is een gemeente om van te genieten. Onze groene polders, dorpen en plassen maken het een aantrekkelijke plek om te wonen, werken en recreëren. Recreatie is geen bijzaak, maar een belangrijke kracht. Het draagt bij aan gezondheid, ontmoeting en leefplezier. Tegelijk versterkt het de lokale economie en het voorzieningenniveau in onze dorpen.

## Het organiserend vermogen van de samenleving is van grote waarde

We waarderen het initiatief van inwoners en organisaties die evenementen organiseren. We staan positief tegenover zowel grotere evenementen, festivals en feestweken als kleinschalige activiteiten, zoals buurtbarbecues.

## We investeren in recreatie

Wij willen dat iedereen dichtbij huis kan recreëren. Wandelen, fietsen, sporten en ontspannen moeten vanzelfsprekend zijn. In elk dorp en in het buitengebied. Daarom investeren we in goede wandel- en fietsroutes, veilige paden en aantrekkelijke verblijfsplekken. Zo blijft bewegen laagdrempelig en leuk. Recreatie is er in de eerste plaats voor onze inwoners, maar we verwelkomen ook graag bezoekers. Zij dragen bij aan de levendigheid en de lokale economie.

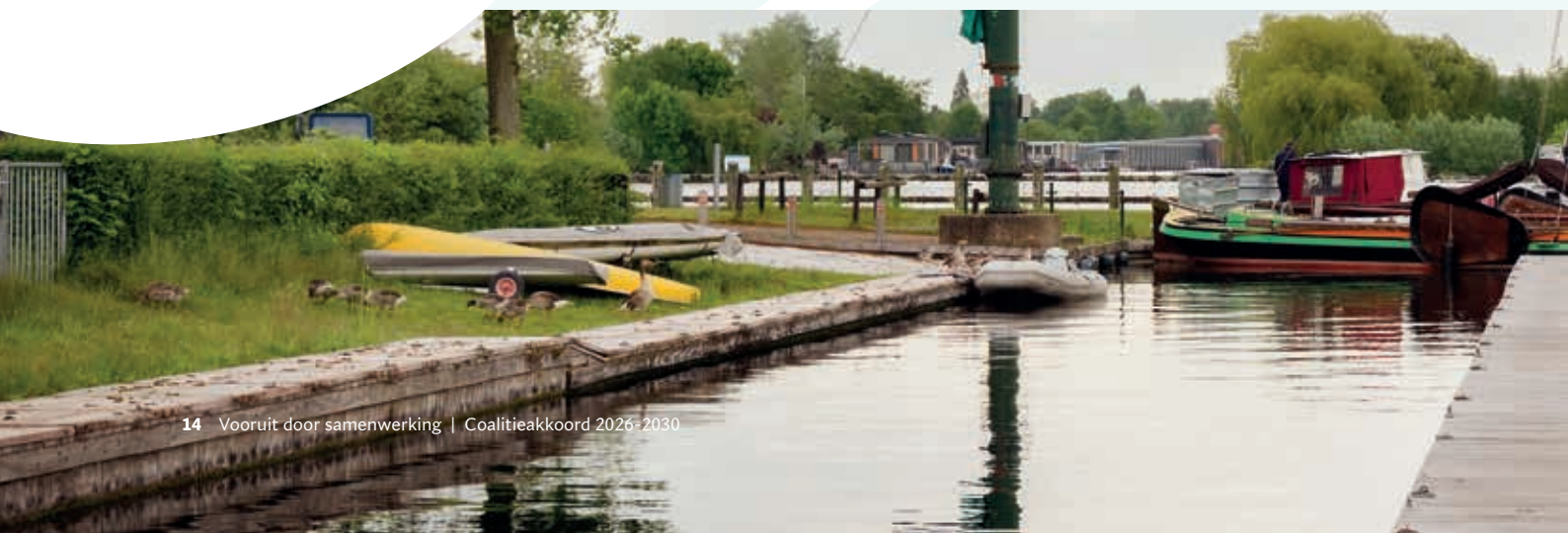
## Recreatie is duurzaam en in balans, nu en in de toekomst

Onze natuur en ons landschap zijn van grote waarde. Wij kiezen voor recreatie die past bij het gebied. Met ruimte om te genieten, maar met oog voor levendigheid, veiligheid en natuur. Zo blijft recreatie duurzaam en in balans.

## Wij zien kansen voor ondernemers en verenigingen

Recreatie en toerisme versterken de lokale economie. Denk aan horeca, watersport, verblijfsrecreatie, hotels en andere initiatieven. Onze ambitie is helder. We werken samen met ondernemers en verenigingen om onze doelen te bereiken. Daarmee zorgen we dat De Ronde Venen een plek blijft waar je graag woont, werkt en ontspant. Een gemeente waar natuur, recreatie en leefbaarheid hand in hand gaan. Voor vandaag én voor de generaties na ons.

**‘We zijn een  
gastvrije en  
vitale gemeente’**





## Wat gaan we doen?

### Routes

- In de Uitvoeringsagenda Recreatie en Toerisme 2026-2030 werken we de doorontwikkeling van routes, bewegwijzering en gekoppelde horeca verder uit. Zo vergroten we de zichtbaarheid en het gebruik van deze voorzieningen.
- We verkennen met Staatsbosbeheer of overname van de Spoordijk tussen de N212 en de Ringdijk in Vinkeveen mogelijk is.

### Waterrecreatie

- We zetten ons in voor de aanleg van een zwemsteiger bij het Abcoudermeer en erkenning van het water als officiële zwemlocatie. Hiervoor zoeken we actief samenwerking met de provincie en het waterschap. Bij de ontwikkeling van Mijdrecht-West zien we daarnaast kansen voor een officiële zwemlocatie in de Kerkvaart. Daarnaast spannen wij ons in voor een officiële zwemlocatie in de Ringvaart in Wilnis.
- We realiseren passantensteigers in Vinkeveen en Wilnis, zodat recreanten eenvoudig horeca en winkels kunnen bereiken. Daarbij kijken we naar goed ontsloten locaties, zoals bij de aansluiting van de N201, bij De Boei, in het Centrumplan en bij De Heul.
- Voor recreatieschepen voeren we geen liggeld in.
- We ruimen wees- en wrakboten in de gemeente op. Zo dragen we bij aan een veilige en aantrekkelijke wateromgeving.
- We realiseren doorvaart De Heul en het fietspad langs de Geuzensloot.

### Verblifsrecreatie

- We onderzoeken samen met de exploitant van de Plashoeve de mogelijkheid voor een kleinschalige camperplaats op zandeiland 4.
- We ronden de pilot op Waeterrijck af, waarin we onderzoeken of transformatie naar wonen mogelijk is. De resultaten evalueren we zorgvuldig en we verkennen vervolgopties.
- De komende 4 jaar stijgt de toeristenbelasting niet meer dan de inflatiecorrectie.



# Leefomgeving

## **We investeren in een schone, groene, veilige en toegankelijke leefomgeving**

We zorgen dat wegen, fietspaden, stoepen en pleinen goed onderhouden worden en houden ze zoveel mogelijk onkruidvrij. We maken fijne speelplekken, bankjes, prullenbakken, goede verlichting en veel groen. Schoon, heel en veilig is de norm. Onze dorpen en dorpscentra blijven hierdoor netjes en aantrekkelijk, met een groene en natuurlijke uitstraling. Groen draagt bij aan gezondheid, ontspanning, biodiversiteit, ontmoeting en verbondenheid.

## **De openbare ruimte nodigt uit tot recreëren, sporten en ontmoeten**

In alle dorpen zorgen we voor veilige en toegankelijke routes, speel- en ontmoetingsplekken voor alle leeftijden en voldoende ruimte voor bomen, planten en water. Dit zorgt voor schaduw en verkoeling. Bij herinrichting en nieuwe ontwikkelingen nemen we groen, water, bodem en klimaatbestendigheid vanaf het begin mee, bijvoorbeeld met waterdoorlatende materialen en extra beplanting. Inwoners, ondernemers en organisaties die willen bijdragen aan een schone en groene buurt ondersteunen we

actief, onder meer via groenadoptie, buurtschoonmaak en buurttuinen. Door de samenwerking komen we vooruit, maken we de openbare ruimte van ons allemaal en houden we De Ronde Venen veilig, aantrekkelijk en leefbaar.

## **We voeren een realistisch, betaalbaar en toekomstbestendig afvalbeleid**

Inwoners kunnen hun afval makkelijk kwijt en afval scheiden loont. Minder afval is goed voor het milieu én voor de portemonnee. We zorgen voor voldoende inzamelmogelijkheden en voor schone en nette afval-, glas- en textielvoorzieningen in de wijk. De afvalinzameling sluit aan bij de behoefte van inwoners. We stimuleren hergebruik, reparatie en circulaire initiatieven en waarderen inwoners en ondernemers die zich als afvalambassadeur inzetten voor een schone buurt.

**‘We willen dat inwoners zich gelukkig, trots en veilig voelen in hun buurt’**

## **Wat gaan we doen?**

### **Openbaar ruimte**

- In bestaande en nieuwe wijken zorgen we voor meer groen, water en schaduwplekken. We planten de komende periode minstens 500 bomen.
- We investeren in de kwaliteit van het openbaar groen en werken toe naar CROW beeldkwaliteit B.
- We zorgen voor openbare beweegplekken, zoals trapveldjes, wandelroutes en buitensportplekken, want die dragen bij aan gezondheid en ontmoeting. Ook rustplekken horen daarbij.
- We stimuleren betrokkenheid van inwoners en bedrijven, onder andere via groenadoptie en buurttuinen.
- We maken de Schoolbrug over de Ringvaart in Wilnis toegankelijk voor mindervaliden.



### Afval

- We zetten de huidige inzamelmomenten van afval en de werkwijze met een grote en kleine afvalbak voort.
- We houden glas- en kledingbakken op acceptabele afstand in woonwijken en zorgen voor een nettere inrichting en beter onderhoud.
- Na evaluatie is het onze ambitie om het aantal toegestane bezoeken aan het afvalbrengrstation te verhogen, wanneer dat veilig kan.



# Duurzaamheid

## De energietransitie is noodzakelijk

De overgang naar een duurzame samenleving is noodzakelijk en moet tegelijk realistisch, betaalbaar, haalbaar en eerlijk zijn voor inwoners, ondernemers en maatschappelijke organisaties. Daarom beginnen we met energiebesparing en isolatie: energie die we niet gebruiken, hoeven we ook

niet op te wekken. We zetten in op het verduurzamen van woningen, gemeentelijk vastgoed, sportaccommodaties en bedrijventerreinen. Daarbij is er extra aandacht voor inwoners met een kleinere beurs en huurders en ondernemers die willen verduurzamen. De gemeente ondersteunt met praktische hulp, duidelijke regels, eenvoudige procedures en het benutten van beschikbare subsidies. Zo maken we verduurzaming toegankelijk en voorkomen we onnodige bureaucratie.

## Energie opwekken en gebruiken op een passende manier

We zoeken naar slimme lokale oplossingen voor het volle elektriciteitsnet. Hierbij denken we aan energiehubs, buurtbatterijen, energiecoöperaties, warmtenetten en het delen van energie tussen inwoners, bedrijven en instellingen. We staan positief tegenover kleine windmolens bij agrarische bedrijven,

maar zien geen ruimte voor extra windturbines in de gemeente. Voor zonnepanelen geldt: eerst de daken vol, dan pas op land. Voor alle vormen van nieuwe energieopwek geldt dat we deze zorgvuldig inpassen, met oog voor landschap, gezondheid, en draagvlak. Samen met inwoners, ondernemers, verenigingen en maatschappelijke partners bouwen we stap voor stap aan een klimaatneutrale en circulaire gemeente en boeken we vooruitgang. Duurzaamheid gaat daarbij hand in hand met betaalbaarheid, innovatie, samenwerking en behoud van ons landschap.

## Omgang met water en klimaat

De Ronde Venen ligt grotendeels onder de zeespiegel en merkt de gevolgen van klimaatverandering door hevige regenval, droge zomers, hitte en bodemdaling. Daarom kiezen we voor een praktische en toekomstgerichte aanpak. We houden bij ruimtelijke keuzes rekening met water en bodem en vergroenen straten, pleinen en wijken met bomen, plantvakken en waterdoorlatende materialen. Samen met inwoners, ondernemers en het waterschap werken we aan oplossingen tegen wateroverlast, droogte en hittestress.



**‘We werken aan een duurzame, leefbare en toekomstbestendige gemeente’**



## Wat gaan we doen?

### Energie

- We zetten stevig in op isolatie en energiebesparing, met inzet van de middelen die we hiervoor van het Rijk ontvangen.
- We stimuleren zon op daken en breiden de geplande solarcarport bij het Veenweidebad uit, als hiervoor een sluitende businesscase mogelijk is.
- We zetten in op een pilot met een accu bij een zonneveld voor het testen van energieopslag en buffering.
- We ontwikkelen een subsidieregeling voor verenigingen die een batterij willen aanschaffen om het wegvallen van de salderingsregeling op te vangen.
- We staan kleine windmolens bij agrarische bedrijven toe.
- We realiseren geen extra windturbines in de gemeente.
- We ondersteunen sportverenigingen met advies en informatie bij het verduurzamen van hun accommodaties.

### Water en klimaatadaptatie

- We kiezen voor een veilige, praktische en toekomstgerichte aanpak van water, bodem en klimaat.
- We hebben oog voor de afvoer van water en kijken naar ruimte voor waterberging om het teveel aan water vast te houden voor als watertekort dreigt.
- Samen met het waterschap dragen wij bij aan het stevig houden van dijken en het voorkomen van wateroverlast bij buien. We hebben oog voor klimaatadaptieve maatregelen.
- Bij herijking van de Leidraad Inrichting Openbare Ruimte (LIOR) houden we rekening met klimaatadaptatie.

### Circulariteit

- We blijven initiatieven als het Repair Café ondersteunen.



# Mobiliteit

## Goede bereikbaarheid is essentieel voor de leefbaarheid van onze dorpen

Inwoners moeten zich vrij, veilig en betaalbaar kunnen verplaatsen: naar school, werk, voorzieningen, familie, het dorps huis, de sportvereniging of het bedrijventerrein. Daarbij tellen alle vormen van vervoer volwaardig mee. De auto is voor veel inwoners een belangrijk vervoermiddel. Keuzevrijheid voor inwoners staat centraal. We zetten in op goede doorstroming op hoofdwegen, verbetering van de N201, bereikbare dorpscentra en bedrijventerreinen, goed onderhouden wegen en bruggen, voldoende parkeergelegenheid en openbaar vervoer dat ten minste op peil blijft en waar mogelijk verbeterd.

## We blijven investeren in sterke verbindingen met omliggende gemeenten

De Ronde Venen ligt tussen Utrecht, Amsterdam en Schiphol. Dat vraagt om een infrastructuur die werkt voor inwoners, ondernemers en bezoekers. Daarom investeren we in goede, snelle en veilige verbindingen voor auto, fiets, voetganger, openbaar vervoer en in deelmobiliteit. Voor het openbaar vervoer zetten we in op betere aansluiting van verbindingen, ook over provinciegrenzen heen. Lokaal zorgen de buurtbus, Automaatje, PlusBus en de flexbus voor goede vervoersmogelijkheden tussen de dorpen en voor kortere afstanden.

## Iedereen moet veilig over straat kunnen

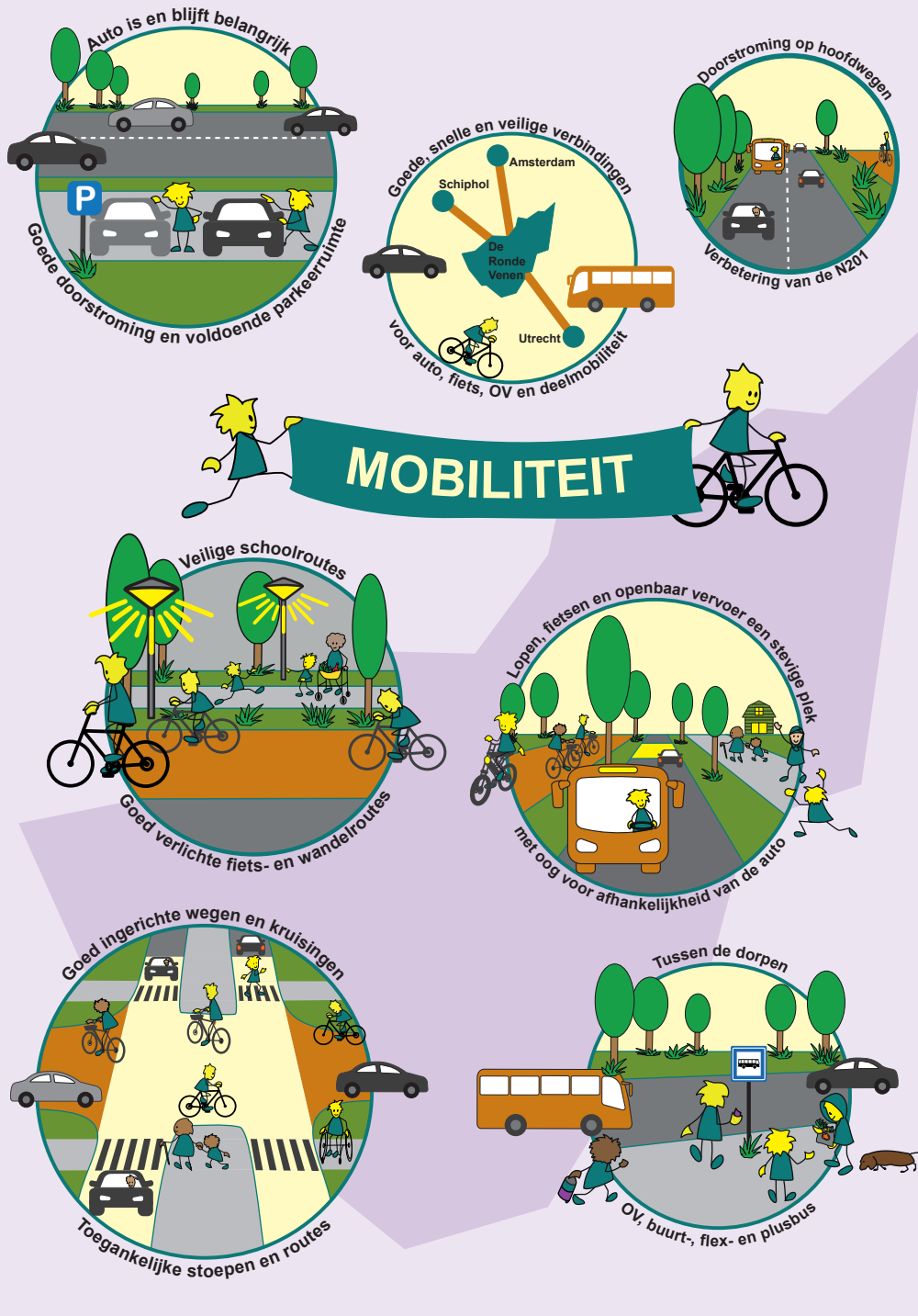
Veilig verkeer is voor iedereen een belangrijk uitgangspunt. Kinderen moeten zelfstandig en veilig naar school kunnen fietsen, ouderen moeten veilig kunnen oversteken en mensen met een beperking moeten zich goed kunnen verplaatsen. We investeren in veilige schoolroutes, goed verlichte fiets- en wandelroutes, duidelijke oversteekplaatsen, toegankelijke trottoirs, brede en comfortabele fietspaden en voldoende fietsparkeerplaatsen. Lopen, fietsen en openbaar vervoer krijgen een stevige plek in ruimtelijke plannen, met oog voor inwoners en ondernemers die afhankelijk zijn van de auto.

## We werken aan een doorlopend en veilig fiets- en wandelnetwerk

Daarbij horen comfortabele doorfietsroutes en goede stallingen bij scholen, sportverenigingen, winkelcentra en stations. Evenals voldoende ruimte voor deelauto's, deelfietsen en elektrische voertuigen met passende laadinfrastructuur. Samen met inwoners, bedrijven, provincie en regio

**‘Investeren in goede, snelle en veilige verbindingen’**





bouwen we zo aan een veilig, duurzaam en betrouwbaar mobiliteitsnetwerk dat past bij de schaal en het karakter van De Ronde Venen.

## Wat gaan we doen?

### Wegen

- We pleiten bij de provincie Utrecht voor een 3e aansluiting op de N201 bij Mijdrecht-West, met een doorsteek naar de Oosterlandweg en voor de verbreding van de N201 tussen Uithoorn en de afrit Mijdrecht-West.
- Bij de inrichting van wegen hanteren we binnen de bebouwde kom 50 km/uur waar het kan en 30 km/uur waar dat nodig is voor de verkeersveiligheid. Bij de inrichting houden we rekening met de doorstroming met het oog op veiligheids- en vervoersdiensten.

## Gedrag

- We onderzoeken hoe we samen met onze inwoners gedragsverandering kunnen bereiken als het om keuzes voor vervoermiddel, rijgedrag en snelheid gaat.
- We moedigen lopen, fietsen, openbaar vervoer en deelmobiliteit aan, in combinatie met het verbeteren van infrastructuur en voorzieningen.
- We stimuleren de actie 'Ieder kind een fiets'. Bij de inrichting van onze dorpen zorgen we dat kinderen veilig naar school en sportvereniging kunnen fietsen.
- We beperken waar mogelijk overlast door doorgaand (vracht)verkeer door hierover afspraken te maken met ondernemers, zoals we dat op een aantal plaatsen al doen.
- We stimuleren het gebruik van duurzame personen- en vrachtauto's, onder meer door het mogelijk maken van (snellaad)laadpalen, ook op bedrijventerreinen.



## Wandelen en fietsen

- Bij de aansluiting van Kreekpark op de Wethouder Van Damlaan passen we het huidige pad, waar nu fietsen en wandelen is toegestaan, op de oude spoordijk tussen N212, Veenweg en Mijdrecht aan richting een vrijliggend wandel- en fietspad. Dat doen we met respect voor de natuurlijke omgeving.
  - Bij de herinrichting van de Spoordijkzone in het kader van de ontwikkeling van de Demmeriklanden zorgen we voor goede fiets- en wandelverbindingen tussen de Ringdijk en de Demmerik in Vinkeveen.
- Bij herinrichting van dorpscentra besteden we extra aandacht aan verkeersveiligheid en de verschillende verkeersstromen en realiseren we brede, vlakke en toegankelijke voetpaden.
  - We realiseren een goede fietsverbinding tussen Wilnis en Uithoorn.

## Parkeren

- Bij specifieke ontwikkelingen, doelgroepen en locaties zijn we bereid gemotiveerd af te wijken van parkeernormen om woningbouw mogelijk te maken.
- Bij parkeeroverlast op zogenoemde 'hotspots' zoeken we samen met inwoners naar passende oplossingen.

## Openbaar Vervoer

- We spannen ons in om te zorgen dat bus- en tramverbindingen uit Noord- en Zuid-Holland beter aansluiten op verbindingen in De Ronde Venen.
- We behouden de buurtbus als belangrijke schakel in de lokale bereikbaarheid.

# Economie

## We zijn trots op onze ondernemers

Bedrijven, winkeliers, agrariërs, familiebedrijven, zelfstandigen en horeca vormen de motor van onze gemeente. Zij zorgen voor banen, levendige dorpen, innovatie, vakmanschap, stageplekken en ontmoeting. De Ronde Venen kent een sterke ondernemende traditie en een lokale economie die niet alleen draait om winst, maar ook om toekomst, verbondenheid en leefbaarheid. We willen dat het aantrekkelijk blijft om in De Ronde Venen te ondernemen, met waar mogelijk minder regels en snellere processen.

**‘We werken samen met ondernemers aan een sterke lokale economie’**

## Een meedenkende overheid en korte lijnen vormen basis van sterke lokale economie

Ondernemers moeten kunnen rekenen op een gemeente die voorspelbaar, snel en meedenkend is. Een overheid die luistert, dichtbij staat en denkt in oplossingen. We werken aan duidelijke regels, korte lijnen en een constructieve samenwerking, zodat ondernemers hun plannen kunnen realiseren en de lokale economie kan groeien. We werken aan aantrekkelijke winkelcentra en een sterke detailhandel. Zo maken we onze centra prettiger om te bezoeken, trekken we meer winkelend publiek aan en versterken we ondernemers en de lokale economie.

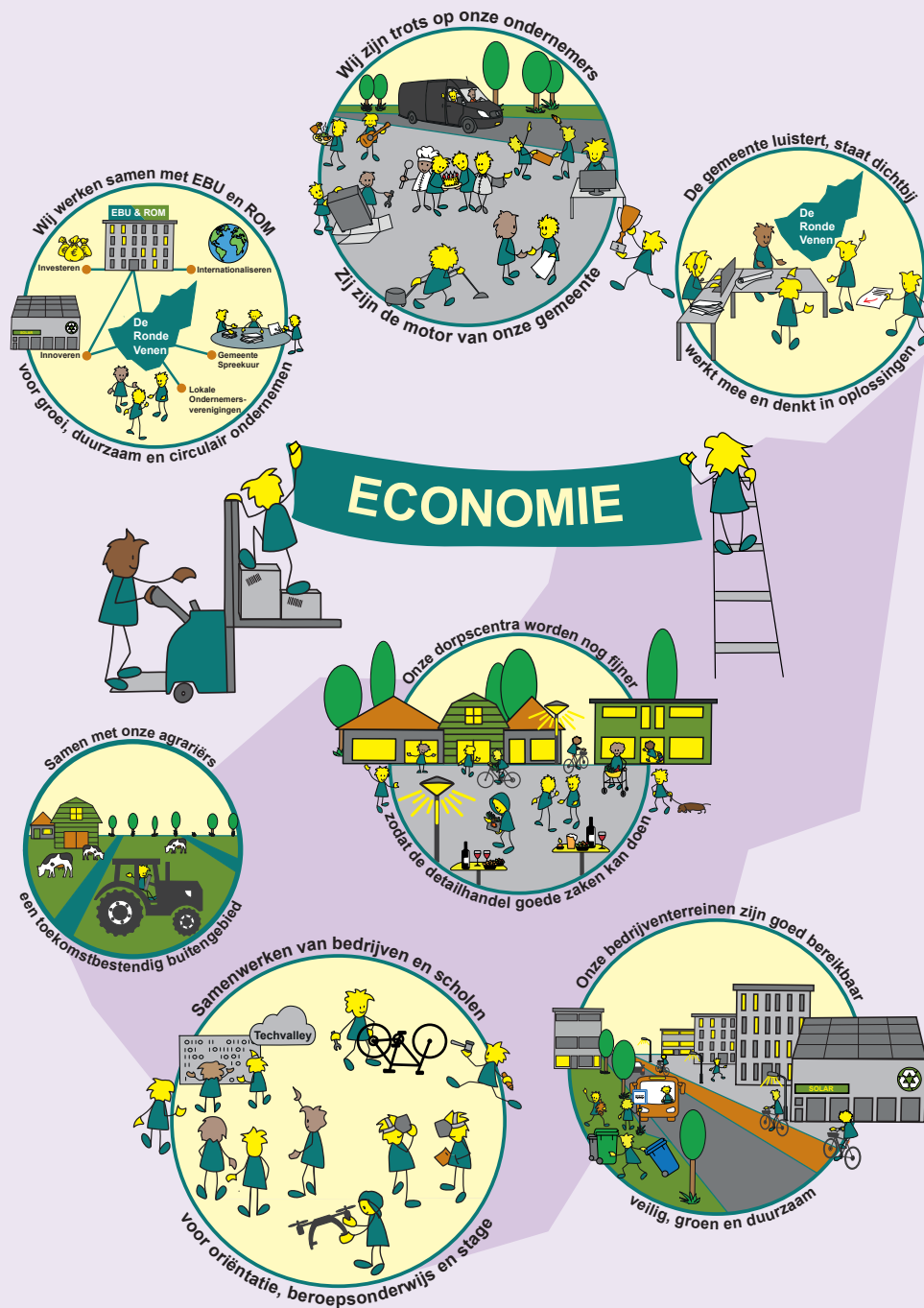
## We investeren in aantrekkelijke bedrijventerreinen, voor nu en in de toekomst

Voor een toekomstbestendige economie is voldoende ruimte om te ondernemen essentieel. We investeren in sterke, goed bereikbare, veilige en duurzame bedrijventerreinen. Bestaande bedrijven kunnen daar groeien en nieuwe bedrijven kunnen zich daar vestigen. De ontwikkeling van De Bocht biedt ruimte aan lokale ondernemers. Daarnaast bekijken we zorgvuldig welke uitbreidingsmogelijkheden er op langere termijn zijn. Daarbij letten we op landschap, bereikbaarheid, verduurzaming en de kwaliteit van de leefomgeving. Deze ambities werken we verder uit in de Bedrijventerreinenstrategie. Zo blijven onze bedrijventerreinen aantrekkelijk om te ondernemen, prettig om te werken en belangrijk voor de economische weerbaarheid van De Ronde Venen.

## Een sterke economie bouwen we samen

Daarom versterken we de samenwerking tussen ondernemers, onderwijs, maatschappelijke organisaties, kennisinstellingen en de gemeente. Door samen te werken komen we vooruit en versterken we de lokale economie. Een gezond economisch klimaat vraagt om voldoende en goed opgeleid personeel. We willen jongeren al vroeg laten kennismaken met beroepen en bedrijven in de regio. We stimuleren samenwerking tussen scholen en bedrijven, stageplekken, praktijkgericht onderwijs, bijscholing en initiatieven voor techniek en beroepsoriëntatie. We blijven actief in gesprek met ondernemersverenigingen, de





detailhandel, agrariërs en ondernemers op bedrijventerreinen. Beleid op het gebied van ruimte, mobiliteit, duurzaamheid en economie maken we samen met ondernemers. Innovatie en kennisontwikkeling spelen daarbij een belangrijke rol. We stimuleren nieuwe oplossingen, onder meer op het gebied van circulaire economie, duurzame energie, digitalisering en maatschappelijk verantwoord ondernemen.

We ondersteunen boeren in hun bedrijfsontwikkeling en bij initiatieven voor vrijkomende agrarische bebouwing (VAB), zodat oude stallen en schuren een nieuwe, passende bestemming kunnen krijgen die de leefbaarheid en economie in het buitengebied versterkt.

Zo blijft De Ronde Venen een ondernemende, lerende en toekomstgerichte gemeente.

## Wat gaan we doen?

### Ondernemerschap

- We stellen vanuit het accountmanagement bedrijven een spreekuur in om ondernemers snel en

klantgericht te helpen met hun vragen.

- We stimuleren dat ondernemers aangesloten zijn bij een lokale ondernemersvereniging.
- Wij zorgen ervoor dat onze dorpscentra met detailhandel nog fijnere plekken zijn om te bezoeken. Daardoor komt er meer winkelend publiek naar onze centra en kunnen onze detailhandelondernemers goede zaken doen.
- We betrekken ondernemers en werkzoekenden actief bij de activiteiten van het Werkcentrum Amstel & Venen.
- Wij zorgen dat onze ondernemers goed aangesloten zijn bij de ROM (Regionale Ontwikkelmaatschappij) en de EBU (Economic Board Utrecht) die bedrijven ondersteunen door de investeren, te innoveren en te internationaliseren.
- Lokale ondernemers moeten nog meer kansen krijgen bij opdrachten vanuit de gemeente. Werkzaamheden laten wij, waar het kan, door onze lokale partijen doen.
- We hebben onderzoek gedaan naar het ondernemersfonds en zien in deze periode af van de invoering hiervan.

### **Bedrijventerreinen**

- We richten de bedrijventerreinen in Abcoude, Vinkeveen en Mijdrecht toekomstgerichter in. Daardoor kunnen ondernemers beter zakendoen, werken medewerkers in een prettige omgeving en blijven de bedrijventerreinen aantrekkelijk om te ondernemen.
- Komende periode werken wij aan verdere uitbreiding van het bedrijventerrein, aansluitend bij onze woonambitie en de daarbij te realiseren werkgelegenheid. Onze ambitie is de uitbreiding van bedrijventerrein de Bocht te verdubbelen.
- Waar mogelijk geven we prioriteit aan lokale bedrijven om uit te breiden op onze bedrijventerreinen.
- We willen geen uitbreiding van kleinschalige detailhandel op bedrijventerrein.

### **Innovatie en samenwerking**

- We onderzoeken het draagvlak voor de ontwikkeling van een Techvalley met ondernemers en TechNet Amstel & Venen. Daarbij onderzoeken we actief welke Europese middelen kunnen worden ingezet om dit initiatief te financieren.
- We stimuleren samenwerking tussen ondernemers, onderwijs en maatschappelijke organisaties. Zo zorgen we ervoor dat jongeren in hun eigen gemeente stage kunnen lopen en kennismaken met lokale werkgevers.
- Initiatieven als de Techniek Driedaagse en een alternatief voor het VMBO On Stage krijgen blijvende steun, zodat jongeren al vroeg kennismaken met beroepen in de regio.

### **Ruimte**

- We zoeken de ruimte om de maatregelen die voortvloeien uit het Utrechts Programma Landelijk Gebied (UPLG) te verzachten voor onze boeren.
- We geven ruimte aan ondernemers, bijvoorbeeld door ondernemers in het buitengebied de mogelijkheid te geven passend uit te breiden.



# Samenleven



# Sterke sociale basis

## De Ronde Venen is een zorgzame en veerkrachtige gemeente

Inwoners helpen elkaar en blijven zo lang mogelijk zelfredzaam. Er zijn veel vrijwilligers en mantelzorgers actief en het verenigingsleven is levendig. Dit vormt de basis van ons sociaal beleid. We richten ons daarbij op 3 samenhangende doelen: zorgdragen voor bestaanszekerheid, het versterken van gezond samenleven en het bevorderen van kansgelijkheid.

## Aandacht voor jong en oud

Ons sociaal beleid richt zich op de hele samenleving, maar geeft ook speciaal aandacht aan jeugd en jongeren en aan senioren.

Dit komt tot uitdrukking in de strategische visie Sociaal Domein, het jeugd- en jongerenbeleid en de woonzorgvisie. We maken seniorenbeleid dat hierbij aansluit. Hierin werken we uit hoe we omgaan met een vergrijzende samenleving en de kansen en uitdagingen die daarbij horen. Niet ieder probleem is een probleem voor de jeugdzorg, vallen en opstaan horen bij het opgroeien.

## Meer maatwerk en investeren in kwetsbare groepen

De vraag naar maatwerk vanuit de Wmo neemt toe door vergrijzing en de druk op de jeugdzorg blijft hoog. De groei van de behoefte aan maatwerk is niet houdbaar door personeelstekorten en oplopende kosten. Daarom investeren we sterker in preventie, samenredzaamheid en het beter benutten van de sociale kracht in onze dorpen. We richten de toegang tot ondersteuning eenvoudiger en meer vanuit het perspectief van de inwoner in. Zo zorgen we dat mensen sneller en beter geholpen worden, zonder onnodige wachttijden of ingewikkelde stappen.

Subsidies zijn nu soms versnipperd en gebaseerd op oude afspraken, terwijl het effectiever is om gezamenlijk te werken aan actuele doelen. Ook verschillen de dorpen in samenstelling en behoeften, waardoor één uniforme aanpak niet altijd passend is. Daarnaast vraagt de huisvesting van kwetsbare groepen en ouderen extra aandacht.

## Kracht van samenleving gericht en effectief inzetten

Een sterke sociale basis is onmisbaar voor zelfstandig en gezond leven. De Ronde Venen kent actieve dorpen, betrokken verenigingen, vrijwilligers, mantelzorgers en welzijnsorganisaties. Ook zijn er veel plekken waar mensen elkaar ontmoeten. Deze netwerken zorgen voor verbondenheid, maken onderlinge steun mogelijk en zorgen dat problemen sneller worden gezien. Lichte hulp is daardoor dichtbij. De uitdaging voor de komende jaren is om deze kracht gericht en effectiever te benutten.

## Sterker sturen op resultaten

Betere samenhang tussen beleid, uitvoering en subsidieverstrekking is nodig. Subsidies en activiteiten zijn nu nog vaak gebaseerd op historische afspraken of los georganiseerd. Hierdoor is niet altijd duidelijk wat zij bijdragen aan gemeentelijke doelen. We willen daarom scherper sturen

**‘Investeren  
in preventie,  
samenredzaamheid  
en sociale kracht’**



op resultaten. Niet de activiteit staat centraal, maar het maatschappelijke effect, zoals preventie, inclusie, zelfredzaamheid, ontmoeting en het verminderen van zware zorg. Dit vraagt ook om meer samenwerking tussen organisaties, gericht op gezamenlijke doelen.

### **Sterke sociale basis vraagt om maatwerk per dorp**

Dorpen verschillen in omvang, samenstelling, voorzieningen en wensen. Wat in het ene dorp werkt, past niet automatisch in het andere. Daarom laten we ondersteuning nadrukkelijk aansluiten bij de lokale situatie. Dorpshuizen, verenigingen, kerken, buurtkamers, sportverenigingen, culturele organisaties en informele netwerken zijn hierbij cruciaal. Zij vormen de lokale ontmoetingsplekken waar signalen zichtbaar worden en hulp dichtbij georganiseerd kan worden.

### **Investeren in professionals en ondersteunen van vrijwilligers**

Van organisaties en verenigingen verwachten we dat zij bijdragen aan een gemeenschap waarin iedereen mee kan doen, ongeacht achtergrond, leeftijd of beperking. Waar nodig investeren we in professionalisering en gerichte contracten, bijvoorbeeld voor jongerenwerk, sociaal werk, sport en welzijn. Tegelijk blijft ondersteuning van vrijwilligers en mantelzorgers essentieel. Zij vormen de ruggengraat van het sociale netwerk en verdienen waardering, ondersteuning en ontlasting. Door meer in te zetten op buurtgerichte en gezamenlijke ondersteuning, verschuift de focus van individuele hulp naar preventieve en laagdrempelige oplossingen.

### **Wat gaan we doen?**

#### **Preventie en inzet**

- We ontwikkelen een integraal en samenhangend preventieplan, met gerichte investeringen om het beroep op gecontracteerde zorg te verminderen.
- We sturen gericht op resultaten bij subsidiepartners in het maatschappelijke voorveld, zodat hun inzet aantoonbaar bijdraagt aan gemeentelijke doelen en preventie.
- Bewegen is belangrijk voor jong en oud.

Bewegingsactiviteiten nemen we op in de preventieagenda. In ieder geval zetten we de gymles in het water voor basisschoolleerlingen (twee keer per jaar) voort.

- We zetten in op vroeg signaleren van schulden door persoonlijke benadering en zorgen dat iedereen die recht heeft op een minimaregeling hier gebruik van kan maken.

### **Jeugd, senioren en samenleving**

- We bekijken opnieuw wie het jeugd- en jongerenwerk uitvoert, op basis van een plan dat vertrouwen geeft in aanpak en activiteiten.
- We stellen een nieuw Jeugdbeleidsplan op. Hierbij hanteren we de uitgangspunten van de Strategische Visie op het sociaal domein.
- Mantelzorgers, vrijwilligers en inwonersinitiatieven blijven we ondersteunen, omdat zij onmisbaar zijn voor een sterke samenleving.
- We stellen een samenhangend seniorenbeleid op waarin zowel de behoeften van senioren als hun waardevolle rol in de samenleving centraal staan.

# Stevige lokale teams

## Minder kijken vanuit losse regels en meer vanuit het totaalplaatje

Naast een sterke sociale basis is ook een andere organisatie van de toegang tot ondersteuning nodig. Inwoners krijgen nu vaak hulp vanuit verschillende wetten, zoals de Participatiewet, Wmo en Jeugdwet. Hun vragen zijn echter meestal breder en raken meerdere onderwerpen tegelijk. Het

gaat bijvoorbeeld om een combinatie van financiële zorgen, opvoedvragen, eenzaamheid of gezondheid. Daarom kijken we minder vanuit losse regels en meer vanuit de totale situatie van de inwoner.

## Sneller, eenvoudiger en met meer samenhang

In de huidige werkwijze doorlopen inwoners vaak meerdere stappen voordat zij hulp krijgen. Ze melden zich bij het Servicepunt, doen een melding, spreken een consultant, krijgen een beschikking en komen uiteindelijk bij een zorgaanbieder terecht. Dit kost tijd en kan leiden tot wachttijden en versnippering. Stevige lokale teams doorbreken dit patroon door sneller, eenvoudiger en samenhangender te werken. Zij vormen een laagdrempelige plek waar inwoners met uiteenlopende vragen terecht kunnen en waar direct wordt bekeken wat nodig is.

**‘Een ondersteunings-structuur die past bij de kracht van de dorpen’**

## Lokale teams zijn de spin in het web

De lokale teams bestaan uit gemeentelijke consultants en medewerkers van Servicepunten en Kwadraad. Zij beschikken over brede kennis en kunnen ondersteunen op meerdere leefgebieden. De teams zijn niet alleen een toegang tot voorzieningen, maar bieden ook zelf lichte begeleiding. Daardoor kunnen vragen snel worden opgepakt, zonder dat direct specialistische zorg nodig is. Wanneer specialistische hulp wel nodig is, wordt deze gericht en passend ingezet. De teams vormen zo de schakel tussen het dagelijks leven, informele hulp, collectieve voorzieningen en specialistische zorg.

## Ondersteuning die past bij onze dorpen

De teams werken vanuit herkenbare en toegankelijke locaties in de dorpen, zoals dorpshuizen en ontmoetingsplekken. Zij werken nauw samen met lokale partners, zoals scholen, huisartsen, verenigingen en kinderopvang. Door zichtbaar en dichtbij te zijn, worden signalen sneller herkend en sluit ondersteuning beter aan op het dagelijks leven van inwoners. De focus verschuift daarmee van indiceren en behandelen naar voorkomen, normaliseren en versterken. Zo ontstaat een ondersteuningsstructuur die past bij de kracht van onze dorpen en bij wat inwoners nodig hebben.

## Wat gaan we doen?

### Teams

- We richten stevige lokale teams in die integraal en domeinoverstijgend werken, met een duidelijke focus op preventie.



- Lichte vormen van begeleiding door jeugdconsulenten bieden we als gemeente zelf. We passen de uitvoering hierop aan, zodat er voldoende capaciteit is voor zowel begeleiding als de poortwachtersfunctie.
- We onderzoeken of het maatschappelijk werk door de gemeente zelf kan worden georganiseerd binnen de stevige lokale teams.

### Nabijheid

- We organiseren deze teams dichtbij inwoners in Abcoude, Mijdrecht, Vinkeveen en Wilnis, op plekken waar mensen elkaar ontmoeten.
- We streven naar een daling van het aantal jeugdigen dat gebruikmaakt van (gecontracteerde) jeugdhulp. De stevige lokale teams spelen hierbij een centrale rol door te verwijzen naar het voorveld en door normalisering van vragen.

# Samenleven en sport

## Iedereen kan meedoen in De Ronde Venen

Meedoen betekent: kunnen deelnemen aan de samenleving, jezelf kunnen ontwikkelen en – waar mogelijk – aan het werk. Meedoen is geen gunst, maar een uitgangspunt. De gemeente heeft hierin een actieve rol, samen met inwoners, ondernemers, verenigingen en maatschappelijke partners. We bouwen aan een inclusieve gemeente waarin verschillen worden gerespecteerd en benut en waarin iedereen op zijn of haar manier kan bijdragen.

## Iedereen die kan en wil moet kunnen werken

Werk is meer dan inkomen. Het biedt structuur, trots, bestaanszekerheid en verbondenheid. Iedereen die kan en wil werken, moet de kans krijgen om mee te doen. Daarom zetten we in op een arbeidsmarkt waarin lokale werkzoekenden, jongeren, zij-instromers, nieuwkomers en mensen met een afstand tot de arbeidsmarkt beter worden verbonden met lokale ondernemers. We ondersteunen inwoners bij het vinden van passend werk of een stap daar naartoe. Hierbij hebben we oog voor verschillende vormen van participatie, zoals leerwerktrajecten, vrijwilligerswerk en sociaal ondernemerschap.

A photograph of two men sitting on a grey metal bench on a padel court. The man on the left is wearing a blue t-shirt and dark shorts, looking towards the man on the right. The man on the right is wearing a black t-shirt and white socks, smiling broadly and holding a white padel racket. The court has a blue and green surface. In the background, there is a black metal fence with a traffic light and a blue sign with the number '6'.

**‘Samen actief in  
De Ronde Venen’**

## Samen in beweging

De Ronde Venen heeft een rijk verenigingsleven en een sterke traditie om het samen te doen. Sport brengt mensen letterlijk in beweging. Het is goed voor fysieke en mentale gezondheid, voor jong en oud, voor prestatie en plezier. Of je nu kind bent en leert zwemmen, ouder wordt en actief wilt blijven, of gewoon geniet van een wandeling door de polder. Sportvoorzieningen en verenigingen zijn daarbij de plekken waar mensen elkaar ontmoeten

## Meedoen doen we samen

De gemeente is nabij, toegankelijk en ondersteunend en helpt mensen om aan boord te blijven en niet aan de kant te komen staan. Initiatieven van inwoners, werkgevers, verenigingen en maatschappelijke organisaties die bijdragen aan participatie en inclusie krijgen ruimte en ondersteuning. Zo versterken we niet alleen de lokale arbeidsmarkt, maar ook de sociale kracht en verbondenheid in onze dorpen.

## Wat gaan we doen?

### Participatie & inclusie

- We zetten erop in dat iedereen met een afstand tot de arbeidsmarkt een baan heeft of aan vrijwilligerswerk doet.
- We realiseren participatieplaatsen voor inwoners uit de bijstand bij de gemeentelijke buitendienst onder intensieve begeleiding van een jobcoach. We zetten deze participatieploeg in om het kwaliteitsniveau in de dorpskernen en rond winkelcentra te verhogen.
- We geven kleur aan onze handtekening onder het Regenboog Stembusakkoord en zetten ons actief in voor emancipatie, veiligheid en gelijkwaardige deelname van alle inwoners van onze gemeente.
- We stellen middelen beschikbaar voor een samenhangende aanpak rond veiligheid thuis en op straat en het tegengaan van geweld tegen vrouwen.
- We ronden in 2027 een onderzoek naar mogelijke scenario's voor de huisvesting van Tumult in Abcoude na 2031 af, zodat we het onderhoud van het gebouw hierop kunnen afstemmen.
- We formuleren samen met de provincie Utrecht een nieuwe inclusie-agenda, zodat inclusie en antidiscriminatie structureel onderdeel blijven van het gemeentelijk beleid.



### Sport

- Sport is een belangrijke manier om mee te doen aan de samenleving, dus iedereen moet kunnen sporten. We gaan sportverenigingen en inwoners die minder makkelijk aan het sporten komen actief bij elkaar brengen.

# Onderwijs en Cultuur

## De gemeente stimuleert en faciliteert

Samen met bedrijven, onderwijs en maatschappelijke partners werken we aan leerwerktrajecten, begeleiding, bijscholing en kansen in sectoren waar werk is, zoals techniek, bouw, duurzaamheid en dienstverlening. Ondernemers die mensen met een afstand tot de arbeidsmarkt een kans willen geven, moeten daarbij praktische ondersteuning krijgen en niet vastlopen in regels. De gemeente stimuleert en faciliteert inclusief werkgeverschap en neemt waar nodig drempels weg.



## Investeren in gezonde en duurzame onderwijshuisvesting

We houden vast aan het Integraal Huisvestingsplan en herijken dit op basis van de leerlingengroei, waarbij we dure noodlokalen minimaliseren via permanente bouw. Nieuwbouw wordt in principe uitgevoerd als energieneutraal Integraal Kindcentrum (0-12 jaar) met als ondergrens 'Frisse Scholen Klasse B'. Lopende projecten realiseren we voortvarend: de CNS/Paulusschool in Abcoude en de Julianaschool met dorpshuis in Wilnis. Onze ambitie is voor eind 2027, met een beschikbaar voorbereidingsbudget, te starten met de ontwikkeling voor de Willispoort, Driehuis, Windroos en Twister. Vrijkomende locaties transformeren we naar woningbouw om deze ambities te bekostigen, terwijl schoolpleinen groen worden ingericht en openstaan voor de buurt.

## Cultuur brengt samen en geeft kleur aan onze dorpen

Cultuur verbindt generaties en laat zien wie we zijn. De Ronde Venen kent een rijk cultureel leven, met actieve verenigingen, sterke tradities en waardevol cultuurhistorisch erfgoed. Denk aan dorpsfeesten, muziekoptredens en lokale initiatieven, maar ook aan monumenten, historische gebouwen, dorpsgezichten en de verhalen van ons landschap. Dit culturele kapitaal koesteren we. Daarom ondersteunen we lokale organisaties en kunstenaars, stimuleren we nieuwe initiatieven en zorgen we ervoor dat cultuur en erfgoed worden behouden, vernieuwd en beleefd.

## Cultuur moet voor iedereen bereikbaar zijn

Het moet een vanzelfsprekend onderdeel van het dagelijks leven vormen. Ieder kind moet hiermee kennis kunnen maken. We stimuleren daarom cultuur en natuureducatie op scholen, in samenwerking met lokale aanbieders, verenigingen en culturele instellingen. Daarnaast geven we ruimte aan initiatieven rond cultuur en erfgoed, maken we waar mogelijk gebruik van gemeentelijke en semi openbare gebouwen voor kunst en cultuurhistorische objecten en ondersteunen we maatschappelijke en culturele evenementen. Zo houden we cultuur dichtbij, toegankelijk en levendig en zorgen we dat het verhaal van De Ronde Venen niet alleen wordt bewaard, maar ook wordt doorgegeven en actief beleefd.

**‘Onderwijs dat verbindt en cultuur die kleurt, geven ruimte voor groei en ontmoeting’**

## Wat gaan we doen?

### Onderwijs

- We herijken het Integraal Huisvestingsplan Onderwijs. We kijken daarbij naar inwonersontwikkeling en sluiten daar maximaal op aan. We maken zo min mogelijk gebruik van tijdelijke huisvesting omdat dit onnodig kostbaar is.



### Kunst & cultuur

- Samen met lokale organisaties en kunstenaars gaan we op zoek naar geschikte locaties binnen de gemeente om ruimte te bieden aan nieuwe kunstvormen in de openbare ruimte, zoals muurschilderingen en streetartprojecten.
- We stellen het gemeentehuis en de dorpshuizen beschikbaar als locaties voor tentoonstellingen, zodat lokale kunst en cultuur laagdrempelig zichtbaar worden voor inwoners.
- We zorgen voor structureel onderhoud van herkenningspunten en culturele routes binnen de gemeente, zodat deze zichtbaar, aantrekkelijk en toegankelijk blijven.
- We ondersteunen de doorontwikkeling van De Rank tot een volwaardig theater. Wanneer er sprake is van een solide businesscase, staan wij, op basis van cofinanciering, open voor een eenmalige financiële bijdrage.
- We zetten ons in voor een actiever en zichtbaarder gebruik van onze monumenten.
- We verkennen de mogelijkheid van een eventueel door inwoners te organiseren evenement zoals de Veenstreekdag. We nemen het initiatief voor een gesprekstafel die samenwerking stimuleert in het teken van de gezamenlijke identiteit van De Ronde Venen.



# Veiligheid



# 3

# Veiligheid

## Veiligheid is een basisvoorwaarde voor een sterke samenleving

In De Ronde Venen moet iedereen zich veilig kunnen voelen: thuis, op straat en in de dorpen. Dat vraagt om duidelijke keuzes en een overheid die zichtbaar, betrouwbaar en daadkrachtig optreedt. Wij kiezen voor een duidelijke en positieve lijn.

Iedereen moet zich vrij en veilig kunnen voelen. Wie grenzen overschrijdt, wordt consequent aangepakt.

Veiligheid vraagt om duidelijke normen, consequente handhaving en een sterke inzet op preventie en samenwerking. De gemeente neemt hierin nadrukkelijk regie. We zorgen voor voldoende en zichtbare handhaving, korte lijnen met politie en hulpdiensten en een aanpak die merkbaar is in de dorpen. Meldingen van inwoners nemen we serieus en volgen we zichtbaar en zorgvuldig op. Door samen te werken versterken we het vertrouwen en het veiligheidsgevoel in de samenleving.

**‘Iedereen moet zich veilig kunnen voelen in De Ronde Venen’**

## We organiseren handhaving slimmer en gericht

Buitengewoon opsporingsambtenaren (boa's) zijn zichtbaar aanwezig in de dorpen en werken nauw samen met wijkagenten en jongerenwerkers in een wijkgerichte aanpak. Op basis van meldingen en analyses bepalen we continu waar en wanneer inzet nodig is. Zo zijn we aanwezig op de plekken en momenten waar overlast en onveiligheid daadwerkelijk spelen. Daarnaast verkennen we de inzet van vrijwillige boa's, bijvoorbeeld bij evenementen.

De samenwerking tussen gemeente, politie en jongerenwerk versterken we verder. In vaste overleggen bespreken we trends en locaties en vertalen we deze naar gerichte maatregelen per gebied of doelgroep. Ook betrekken we lokale partners, zoals winkeliers, ondernemersverenigingen, maatschappelijke organisaties, sportverenigingen en kerken. Deze wijkgerichte en informatiegestuurde aanpak maakt het mogelijk om snel en effectief bij te sturen.

## We investeren in het voorkomen van problemen

Vroegsignalering en samenwerking zijn cruciaal. Criminaliteit en ondermijning pakken we stevig en doelgericht aan met alle beschikbare instrumenten. Zo beschermen we de veiligheid en weerbaarheid van onze dorpen. Ook de inrichting van de openbare ruimte draagt bij aan veiligheid. We zorgen voor overzichtelijke openbare ruimtes met goede zichtlijnen, verlichting en veilige oversteekplaatsen. Fiets- en parkeervoorzieningen richten we veilig en logisch in.

Nieuwe vormen van onveiligheid vragen om een eigentijdse aanpak. Daarom besteden we actief aandacht aan digitale veiligheid, weerbaarheid en crisisbeheersing. Daarnaast hebben we bijzondere aandacht voor hulpverleners. De vrijwillige brandweer is onmisbaar voor onze gemeente. De jeugdbrandweer zien we als een waardevolle kweekvijver voor de toekomst.



## Wat gaan we doen?

### Handhaving

- We breiden het aantal boa's uit van 4 naar 6 fte vanaf 2028.
- We maken heldere afspraken over duidelijke normen en slimme, gezamenlijke handhaving.
- Ondernijning pakken we krachtig aan.
- Samen met ondernemers, politie en andere diensten zorgen we voor de veiligheid en handhaving op bedrijfsterreinen en hebben we oog voor het buitengebied.

### Leefomgeving

- Veilige dorpen en een veilige openbare ruimte, daar werken we continu aan. Met het oog op (sociale) veiligheid hebben we veel aandacht voor oversteekplaatsen, fiets- en wandelroutes, verlichting en groenonderhoud. Waar nodig zetten we cameratoezicht in.
- We zetten ons in voor een veilige thuisomgeving.
- Extra aandacht voor de veiligheid van vrouwen, in de openbare ruimte en thuis.
- Het gebruik van Burgernet en Hartslagnu blijven we stimuleren.

### Weerbaarheid

- Samen met de veiligheidsregio werken we aan een weerbare samenleving die zelfredzaam is.
- We realiseren een multifunctioneel gebouw op eiland 4 voor toezicht. Een locatie en samenwerking tussen de brandweer, politie, reddingsbrigade en handhaving.
- Het jongerenwerk richten we opnieuw integraal in, waarbij we ook nadrukkelijk kijken naar het aspect veiligheid. We bieden perspectief en stellen grenzen.
- De digitale veiligheid en weerbaarheid van inwoners versterken we in samenspraak met bijvoorbeeld de bibliotheek.
- We zorgen voor een goede crisisorganisatie en crisisbeheersing. We beschermen en ondersteunen onze hulpverleners.

# Bedrijfsvoering



# Bestuur en bedrijfsvoering

## **We willen een gemeente zijn die luistert, uitlegt en meedoet**

Goede participatie begint vroeg, voordat besluiten worden genomen. We gaan actief het gesprek aan in dorpen en wijken en betrekken inwoners, ondernemers, maatschappelijke organisaties en experts bij plannen die hen raken. Meedenken moet verschil kunnen maken. We luisteren naar ideeën, laten zien wat we ermee doen en zijn duidelijk over wat wel en niet mogelijk is. We ondersteunen initiatieven van bewoners die bijdragen aan leefbaarheid, ontmoeting, vergroening en sociale samenhang. Zo geven we ruimte aan inwoners en organisaties die verantwoordelijkheid willen nemen voor hun omgeving. Op deze manier bouwen we aan vertrouwen, eigenaarschap en een bestuur dat dichtbij inwoners staat, in alle dorpen.

## **Een betrouwbare overheid doet wat zij zegt en zegt wat zij doet**

We werken aan een bestuurscultuur die open, eerlijk en transparant is. We zijn aanspreekbaar en stellen de menselijke maat en de bedoeling van regels centraal. Vertrouwen is het uitgangspunt. We werken samen vanuit partnerschap, nemen duidelijke besluiten en geven begrijpelijke uitleg. We gaan respectvol met elkaar om en hebben oog voor de samenleving. We willen een organisatie die dicht bij de samenleving staat, signalen serieus neemt en durft bij te sturen als beleid niet goed werkt. Integriteit, samenwerking en het algemeen belang staan daarbij voorop.

## **Onze dienstverlening is persoonlijk, toegankelijk en begrijpelijk**

Inwoners en ondernemers moeten ons eenvoudig kunnen bereiken: digitaal, telefonisch en fysiek. Niet iedereen kan of wil alles digitaal regelen. Daarom blijft persoonlijk contact belangrijk, aan de balie en op onze servicepunten in de vier grote dorpen. We werken aan een klantgerichte organisatie die meedenkt, de vraag achter de vraag begrijpt en mensen écht helpt. Informatie is duidelijk, goed vindbaar en geschreven in begrijpelijke taal. Tegelijk benutten we digitale ontwikkelingen om onze dienstverlening en communicatie te verbeteren. Dit doen we veilig en zorgvuldig. We beschermen onze digitale systemen, data en informatie goed, zodat inwoners en ondernemers op ons kunnen vertrouwen.

**‘We staan dicht bij onze inwoners en ondernemers’**





## Wat gaan we doen?

### Samenwerking

- We werken als college goed samen met de raad en inwoners.
- We gaan structureel in gesprek met dorpsraden die vanuit de inwoner zijn georganiseerd.
- We verkennen mogelijke toegang tot provinciale, nationale en Europese subsidies.

### Afspraken

- We leggen afspraken die voortkomen uit overleggen met bewoners en ondernemers zorgvuldig vast.



# Gemeentelijke voorzieningen en huisvesting

## We zoeken een passende nieuwe plek voor het afvalbrengrstation

We hebben geluisterd naar de signalen en zorgen uit de samenleving. Het nieuwe afvalbrengrstation komt niet naast de begraafplaats in Wilnis. Hiermee waarborgen wij de rust en het karakter van deze gevoelige locatie. We gaan op zoek naar een passende andere locatie, waarbij de mogelijkheid aan de Mijdrechtse Dwarsweg als eerste wordt onderzocht. Tegelijkertijd onderzoeken we de mogelijkheid om de gemeentewerven van Mijdrecht en Wilnis samen te brengen op één centrale locatie. Door deze functies te clusteren kunnen we efficiënter werken en ontstaat er ruimte voor nieuwe ontwikkelingen op de huidige locaties.

## Wat gaan we doen?

- De plannen voor een afvalbrengrstation aan de Ringdijk te Wilnis worden beëindigd.
- De Mijdrechtse Dwarsweg wordt onderzocht als voorkeurslocatie voor zowel het afvalbrengrstation als een gecombineerde gemeentewerf.
  - De locaties die vrijkomen door de verplaatsing van de gemeentewerf en het huidige afvalbrengrstation worden herontwikkeld. Met aandacht voor een zo hoog mogelijke maatschappelijke en financiële opbrengst.
  - De opbrengsten uit deze ontwikkelingen zetten we in om de lokale lasten voor onze inwoners zo laag mogelijk te houden.

## ‘Goede locaties voor publieke dienstverlening’

## We realiseren een nieuw gemeentehuis aan de Vermogensweg in Mijdrecht

Of je nu komt voor je rijbewijs, een vergunningsaanvraag of een raadsvergadering wilt bijwonen, het wordt een warm en uitnodigend gebouw waar iedereen zich welkom voelt. Een levendige plek waar inwoners en medewerkers elkaar ontmoeten en prettig samenwerken. In een inspirerende omgeving met eigentijdse faciliteiten werken we aan goede en toegankelijke dienstverlening voor de samenleving.

## Het gebouw past bij de omgeving en bij de rol van de gemeente

Het is herkenbaar en biedt een aantrekkelijke werkomgeving. Daarmee onderscheidt de gemeente zich als moderne en goede werkgever. Het gemeentehuis is flexibel en multifunctioneel te gebruiken en zo duurzaam mogelijk ontworpen.





Zo is het voorbereid op de toekomst en op de veranderende taken van de gemeente. We houden daarbij rekening met de wettelijke eis dat publieke gebouwen vanaf 2050 emissievrij zijn.

### **Op de plaats van het huidige gemeentehuis komen woningen en voorzieningen**

De woningbouw op de plaats van het huidige gemeentehuis combineren we met een centraal gelegen en laagdrempelige ontmoetingsplek voor inwoners en maatschappelijke partners, zoals de bibliotheek en gemeenschappelijke dienstverlening. Ook het Raadhuisplein wordt vergroot en blijft ruimte bieden aan de markt, de ijsbaan en evenementen. Dit zorgt voor extra levendigheid in het centrum van Mijdrecht. Het huidige gebouw van de bibliotheek krijgt een nieuwe invulling met woningen voor starters.

### **Wat gaan we doen?**

#### **Financiën**

- We houden het nieuwe gemeentehuis betaalbaar door een bestemmingsreserve van €12 miljoen te vormen. Hiermee dekken we een deel van de structurele jaarlasten. Deze reserve wordt gevoed vanuit de algemene reserve, die hiervoor ruimte heeft door opbrengsten uit enkele grote bouwprojecten. Ook de ontwikkelopbrengsten van de huidige locaties van het gemeentehuis en de bibliotheek vloeien naar de algemene reserve, net zoals in het verleden de opbrengsten van het gemeentehuis in Abcoude.
- Om de bestemmingsreserve te vullen, is het nodig de opbrengsten op deze locaties te maximaliseren. Daarom wijken we hier gemotiveerd af van de uitgangspunten in de Woonvisie.

#### **Huisvesting**

- De publieksfunctie van Burgerzaken wordt ondergebracht in het nieuwe gemeentehuis.
- Op de locatie van het huidige gemeentehuis realiseren we circa 70 appartementen in de vrije sector. Per appartement wordt één parkeerplaats gerealiseerd in een parkeerkelder. In de resterende parkeerbehoefte wordt voorzien aan de Rondweg.
- Op de locatie van de huidige bibliotheek realiseren we in het bestaande pand circa 14 tot 18 woningen voor starters, in de vorm van betaalbare koopwoningen.

# Financiën

Het Rijk **102,5 mln**

Overige inkomste  
Verkoop grond en gebouwen  
Lokale heffingen **15,6 mln**

Wonen **47,2 mln**

- Woningbouw
- Verkeer/vervoer
- Riolering
- Ondernemen
- Afval
- Openbaar groen

Samenleven **68,3 mln**

- WMO
- Sport, cultuur en onderwijs
- Maatschappelijke ondersteuning
- Volksgezondheid
- Inclusie
- Jeugd

Financiën

Bestuur en bedrijfsvoering  
- Dienstverlening  
- Ondersteuning bestuur

Veiligheid **4,9 mln**

- Openbare orde en veiligheid
- Crisisbeheersing en brandweer



Woonlasten in 2026 voor gezin met kleine container en koopwoning met een gemiddelde WOZ-waarde

OZB	476
Afvalstoffenheffing	296
Rioolheffing	259

**Totaal 1.031**

# Financiën

## We bewaken de financiële balans

De financiële basis van De Ronde Venen is op orde. Tegelijk zien we dat de begroting de komende jaren onder druk kan komen te staan. Het realiseren van onze ambities voor 2026–2030 vraagt daarom om zorgvuldig en verantwoord bestuur. We maken tijdig keuzes, beheersen risico's en bewaken de financiële balans, ook bij onzekere inkomsten en stijgende kosten.

Bij alle keuzes houden we oog voor de waarde van onze voorzieningen en dienstverlening. We zorgen voor stabiliteit, zodat we niet onnodig hoeven af te breken wat met zorg is opgebouwd. Zo blijven we investeren in wat belangrijk is voor onze inwoners.

We werken met duidelijke en realistische financiële uitgangspunten. We houden de begroting in balans en geven onszelf ruimte om schommelingen op te vangen waar dat nodig is. Daarbij sturen we op een gezonde reservepositie.

## Onze uitgangspunten zijn:

- We streven naar een sluitende begroting in het eerste jaar van de meerjarenbegroting. Voor de daaropvolgende jaren wachten we met het maken van definitieve keuzes tot er duidelijkheid is over de bijdrage van de Rijksoverheid.
- Om de kwaliteit van onze voorzieningen te behouden blijven we investeren waar dat nodig is.
- We begroten realistisch en doelmatig.

## Bij eventuele tekorten volgen we een duidelijke en zorgvuldige aanpak

We kijken eerst naar mogelijkheden binnen de bestaande middelen en maken bewuste keuzes voordat we lasten verhogen.

Dit betekent dat we:

- Eerst zoeken naar mogelijkheden binnen bestaande budgetten, bijvoorbeeld door efficiënter te werken;
- Vervolgens prioriteiten stellen en, waar nodig, bestaand beleid heroverwegen;
- Daarna kijken naar aanpassingen in het voorzieningenniveau;
- Beoordelen of en in hoeverre de algemene reserve kan worden ingezet;
- Pas als laatste stap de onroerendezaakbelasting verhogen.

**‘Blijven investeren  
in wat belangrijk is  
voor onze inwoners’**

# Portefeuilleverdeling



Gemeente  
De Ronde Venen

6

# Portefeuilleverdeling

Anja Vijselaar	Cees van Uden	Amber Beijer	Dylan Lichtenberg
<b>Wethouder Financiën, Ruimtelijke Ordening en Mobiliteit</b>	<b>Wethouder Wonen, Welzijn en Vastgoed</b>	<b>Wethouder Openbare Ruimte, Duurzaamheid en Sport</b>	<b>Wethouder Economie, Sociaal domein en Bedrijfsvoering</b>
<i>1e locoburgemeester</i>	<i>2e locoburgemeester</i>	<i>3e locoburgemeester</i>	<i>4e locoburgemeester</i>
Financiën Ruimtelijke ordening Gebiedsontwikkeling Mobiliteit Infrastructuur • Netcongestie • Wegbeheer en bruggen Vinkeveense plassen	Wonen Volkshuisvesting Maatschappelijk vastgoed • Dorpshuizen • Gemeentehuis Onderwijshuisvesting Sociaal domein • WMO • Armoede en schuldhulpverlening Diverse ruimtelijke projecten • Mijdrecht-West • Bongronden • Achterblijvende schoollocaties	Openbare ruimte Natuur en landschap Duurzaamheid en milieu Cultuur en erfgoed Sport en inclusie Inwonersparticipatie • Raad van woningzoekenden	Economie en bedrijventerreinen, arbeidsmarkt Dienstverlening en bedrijfsvoering Sociaal domein • Jeugd- en jongerenbeleid • Seniorenbeleid • Jeugdwet • Gezondheid • Participatiewet Recreatie & toerisme Afval (Coördinatie) veiligheidsontwikkeling & handhaving



**Colofon**

Illustraties: BYPYK, Marijke de Vries

Foto's: Bakker Media, Medea Huisman en gemeente De Ronde Venen

Vormgeving: Pijl 14 grafisch ontwerp



**Gemeente  
De Ronde Venen**